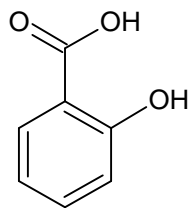


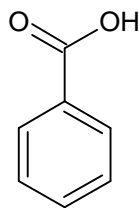
Salicylate und Verwandte der Salicylsäure in Kosmetik und Körperpflegeprodukten

Bei einer Salicylatintoleranz ist es wichtig zu wissen, dass nicht nur die **Salicylsäure** selbst unverträglich ist, sondern es auch aufgrund der verwandten chemischen Struktur auch bei anderen Substanzen zu Symptomen kommen kann.

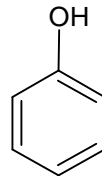
Dazu zählen **Benzoessäure, Phenole, Polyphenole** und **Duftstoffe/ätherische Öle**. Viele dieser Verbindungen finden sich von Natur aus in **Pflanzenöle und -extrakten**, sodass auch Naturkosmetik oft nicht verträglich sein kann. Grundsätzlich gilt erhöhte Aufmerksamkeit bei allen Konservierungsmitteln, Aromen und Farbstoffen.



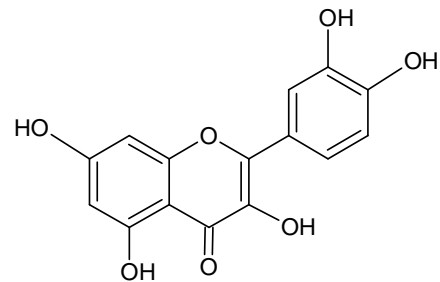
Salicylsäure



Benzoessäure



Phenol



Quercetin (Polyphenol)

Auf welche Bezeichnungen sollte ich achten?

1. Für **Salicylsäure** und ihre Salze, den Salicylaten, gibt es mehrere chemische Bezeichnungen:

Salicylic Acid

2-Hydroxybenzoic acid

o-Hydroxybenzoic acid

2-Hydroxybenzencarboxylic acid

Salicylate

2-Hydroxybenzoate

o-Hydroxybenzoate

Beta-Hydroxy acid (BHA)

2-Carboxyphenol

o-Carboxyphenol (o=ortho)

2. Substanzen mit einem „**Salicylsäure-Teil**“ im Molekül:

Acetylsalicylic Acid (ASS)

Homosalate

Benzylsalicylate

Methylsalicylat (Wintergrünöl)

Ethylhexylsalicylate

Pepto-bismol (Bismutsubsalicylat)

3. Substanzen mit **Benzoessäure** (Salicylsäure ist ein Derivat davon):

Alkylbenzoate

Hydroxybenzoate

p- Anisic acid (4-Methoxybenzoessäure)

Benzoic Acid

Parabene

Benzoate

para Benzoic Acid

4. Beispiele für Substanzen mit einem „Phenol-Teil“ oder **Polyphenole** (sek. Pflanzenstoffe):

Butylhydroxytoluol (BHT)	Phenol	Mexoryl (UV-Filter)
Ephedra	Pycnogenol (Seekiefer-Rindenextrakt)	
Curcumin/ Curcuma	Acacia Senegal Gum	Betulin (weiße Birkenrinde)
Kaffeesäure	OPC	Granatapfelextrakt
Grüner Tee Extrakt	Rosmarin	Aloe Vera
Nachtkerzenöl (Oenothera Biennis Oil)		

Beispiele für verschiedene Bezeichnungen:

Deutsch	Englisch	Latein
Jojoba (Extrakt)	jojoba (Extract)	Simmondsia chinensis
Aloe Vera	aloe vera	Aloe Vera
Sonnenblumen(öl)	sunflower (oil)	Helianthus annuus
Rizinus(öl)	castor (oil)	Ricinus communis

5. **Duftstoffe.** Nur 26 Duftstoffe sind nachgewiesen allergen und daher kennzeichnungspflichtig. Alle anderen Duftstoffe dürfen unter dem Begriff „Parfum“ zusammengefasst werden. (Quelle Liste: Bundesamt für Verbraucherschutz und Lebensmittelsicherheit)

LISTE DER KENNZEICHNUNGSPFLICHTIGEN DUFTSTOFFE

Bezeichnung nach INCI	Chemische Bezeichnung
ALPHA-ISOMETHYL IONONE	3-Methyl-4-(2,6,6-Trimethyl-2-Cyclohexen-1-yl)-3-Buten-2-one
AMYL CINNAMAL	2-(Phenylmethylene)Heptanal
AMYL CINNAMYL ALCOHOL	2-(Phenylmethylene)Heptanol
ANISE ALCOHOL	4-Methoxy-Benzyl Alcohol
BENZYL ALCOHOL	Benzyl Alcohol
BENZYL BENZOATE	Benzyl Benzoate
BENZYL CINNAMATE	3-Phenyl-2-Propenoic Acid; Phenylmethyl Ester
BENZYL SALICYLATE	Benzyl Salicylate
BUTYLPHENYL METHYLPROPIONAL	2-(4-tert-Butylbenzyl)Propionaldehyde
CINNAMAL	Cinnamaldehyde; 3-Phenyl-2-Propenal
CINNAMYL ALCOHOL	Cinnamyl Alcohol 3-Phenyl-2-Propen-1-ol

LISTE DER KENNZEICHNUNGSPFLICHTIGEN DUFTSTOFFE

Bezeichnung nach INCI	Chemische Bezeichnung
CITRAL	3,7-Dimethyl-2,6-Octadienal
CITRONELLOL	DL-Citronellol; 3,7-Dimethyl-6-Octen-1-ol
COUMARIN	2H-1-Benzopyran-2-one
EUGENOL	2-Methoxy-4-(2-Propenyl)Phenol
EVERNIA FURFURACEA EXTRACT	Treemoss Extract (Baummoosextrakt)
EVERNIA PRUNASTRI EXTRACT	Oakmoss Extract (Eichenmoosextrakt)
FARNESOL	3,7,11-Trimethyl-2,6,10-Dodecatrien-1-ol
GERANIOL	(2E)-3,7-Dimethyl-2,6-Octadien-1-ol
HEXYL CINNAMAL	2-(Phenylmethylene)Octanal
HYDROXYCITRONELLAL	7-Hydroxycitronellal; 7-Hydroxy-3,7-Dimethyloctanol
HYDROXYISOHEXYL 3-CYCLOHEXENE CARBOXALDEHYDE	4-(4-Hydroxy-4-methylpentyl)- 3-cyclohexene-1-carboxaldehyde
ISOEUGENOL	2-Methoxy-4-(1-Propenyl)Phenol
LIMONENE	1-Methyl-4-(1-Methylethenyl)Cyclohexene
LINALOOL	3,7-Dimethyl-1,6-Octadien-3-ol
METHYL 2-OCTYNOATE	2-Octynoic Acid; Methyl Ester

Weitere Duftstoffe/ ätherische Öle:

- Cananga Odorata (Ylang-Ylang-Öl)
- Camphora, Campher
- Citrus Medica Limonum Peel Oil (Zitronenöl)
- Ethylene brassylate (Moschusverbindung)
- Eucalyptus Globulus Leaf Oil
- Eugenia Caryophyllus (Nelkenöl)
- Juniperus Virginiana Oil (Zedernholzöl)
- Menthol (Minzöl)
- Myroxylon pereirae (Perubalsam)
- Myroxylon balsamum (Tolubalsam)
- Pogostemon Cablin Oil (Patchouliöl)
- Santalum Album Oil (Sandelholz)
- Vanillin

6. Sonstige **weitläufige „Verwandte“**, die Reaktionen auslösen können:

Meradimate (Methyl Anthranilat)	1-Phenylethanol	2-Phenylethanol
Phenoxyethanol	Phthalate	

7. **Info zu Ethanol (Alkohol)** (Für diejenigen, die Ethanol auf der Haut vertragen)

Wenn Ethanol als Reinstoff enthalten ist, muss der Händler Branntweinsteuer bezahlen. Aus diesem Grund wird oft vergällter, ungenießbarer Alkohol eingesetzt, der günstiger ist. Bei den Vergällungsmitteln kann es sich um unverträgliche Stoffe handeln, z.B. Methanol, Methylethylketon (MEK), Denatoniumbenzoat (in Spiritus), div. Farbstoffe.

Wenn Alkohol unter den Inhaltsstoffen steht, dann auf die Bezeichnung achten:

Ethanol rein	Vergällter Alkohol / Ethanol
alcohol	Alcohol denat.
ethanol	Spiritus
Bio-Alkohol (in Naturkosmetik, aus Trauben od. Weizen)	

8. **Liste der 20 häufigsten Kontaktallergene** (unabhängig von einer Salicylatintoleranz)

1. Nickelsulfat
2. Duftstoff-Mix
3. Perubalsam
4. Duftstoff-Mix II
5. Kobaltchlorid
6. Kolophonium
7. Methylchloroisothiazolinon/Methylisothiazolinon (z.B. Kathon CG®) (Wandfarbe)
8. Terpentin
9. Kaliumdichromat
10. Wollwachsalkohole (Lanolin)
11. Methylidibromo glutaronitrile (Dibromdicyanobutan)
12. Thiuram-Mix
13. Propolis
14. Hydroxyisohexyl 3-cyclohexene carboxaldehyde (Lyréal®)
15. Epoxidharz
16. Compositae Mix
17. Bufexamac
18. Formaldehyd
19. Cetylstearylalkohol
20. N-Isopropyl-N'-phenyl-p-phenylendiamin

Ergebnisse einer Studie mit 12.574 Patientinnen und Patienten aus dem Jahr 2010. (Daten des Informationsverbundes Dermatologischer Kliniken, IVDK)

Quelle: Geier, J. et al.: Aktuelle Kontaktallergene. Hautarzt 2011; 62:751–756 Bundesgesundheitsblatt 2012; 55: 329–337